

## REPORTE DE GIRA TECNOLÓGICA REGIÓN RHÔNES ALPES, FRANCIA

13 al 23 ABRIL 2018

### PROGRAMA ESTRATÉGICO REGIONAL DE TURISMO

REALIZADO POR ANABEL REIS, IAN FARMER Y MARCELA RÍOS

#### Participantes de la gira:

Ian Farmer, Representante Cámara de Turismo de Coyhaique, Integrante Comité Ejecutivo PER  
Marcela Ríos, Representante AG de guías de Turismo de Aysén, Integrante Comité Ejecutivo PER  
Anabel Reis, Gerente Programa Estratégico Regional de Turismo.

Jorge Abello, Consejero Regional de Aysén, Funcionario CONAF.

Roberto Recabal, Alcalde I. Municipalidad de Villa O'Higgins.



*Encuentro con el Consejero Regional de Rhônes Alpes, Fabrice Pannecoucke,  
Feria Mountain Planet*

---

**Duración:** Días de traslados, viaje ida: desde lugar de origen a lugar de destino.

Salida desde Balmaceda, 13 de abril.

Conexión Santiago a Paris y luego a Ginebra, 14 y 15 de abril.

Días de traslados, viaje regreso: desde lugar de origen a lugar de destino.

Salida desde Ginebra, 23 de abril.

Conexión Paris a Santiago y luego a Balmaceda: por razones de paro, varios pasajeros sufrieron modificaciones de vuelo entre Santiago y Balmaceda, regresando entre el 25 y 26 de abril.

**Nº de días efectivos de misión** y que se reportan en el presente informe:

La misión se extendió entre los días 15 de abril hasta el 23 de abril, concentrándose las actividades en **7 días en total**.

---

### Principales objetivos:

En colaboración con el Cluster de Montagne de Francia y en el marco de la feria internacional Mountain Planet, el Programa Estratégico de Turismo organizó un conjunto de acciones que apuntaron a conocer sistemas de gestión deportiva-turística en áreas cordilleranas francesas (Los Alpes), en un marco de sostenibilidad. Por lo anterior, se concretaron encuentros programados con profesionales y autoridades ligadas al desarrollo de los espacios de montaña, visita a sitios como Parques Nacionales, Parques Naturales y otros espacios recreativo-turísticos, además de la activa participación de la delegación en la feria Mountain Planet.

---

Se estructura el presente informe en torno a las temáticas observadas:

1. Lo aprendido en torno a la industria del esquí y los modelos que conocimos
2. Manejo de áreas protegidas desde la mirada de desarrollo local
3. Contactos profesionales y perspectivas de colaboración institucional
4. Aplicación a Coyhaique, Centro de Montaña El Fraile y Turismo en Aysén

---

## 1. Lo aprendido en torno a la industria del esquí y los modelos que conocimos

En total se visitaron 4 centros de esquí con distintas características:

- Les 2 Alpes – centro moderno y de gran tamaño;
- Macizo Des Bauges: Aillons- Margériaz –pequeño centro familiar;
- Macizo Des Bauges: Le Semnoz – centro de paso o visitas del día con un enfoque en esquí de fondo;
- Morzine-Avoriaz – Centro de montaña con amplia oferta de servicios y actividades más allá de la temporada invernal.

La selección de estos lugares respondió a la voluntad de conocer estrategias diferenciadas de posicionamiento turístico, orientadas cada una a segmentos específicos. Los 4 centros se encuentran en alturas distintas y regiones distintas, y a su vez son gestionados de forma diferente.

***Es importante destacar que más de 500.000.000 de personas viven a menos de 5 horas de viaje de los Alpes, un mercado incomparable con la realidad de Patagonia.*** Los centros de esquí en los Alpes son los más antiguos del mundo con más de 150 años de historia en muchos casos y fue posible diferenciar distintas vías de desarrollo en los centros visitados. En las presentaciones de miembros del Cluster de Montagne se pueden apreciar las distintas vías de desarrollo y objetivos. Si bien la temporada invernal 2018 fue excepcionalmente buena, todos los centros se enfrentan a

una escasez creciente de nieve, y buscan una diversificación de productos y servicios a través de estrategias diferenciadas.

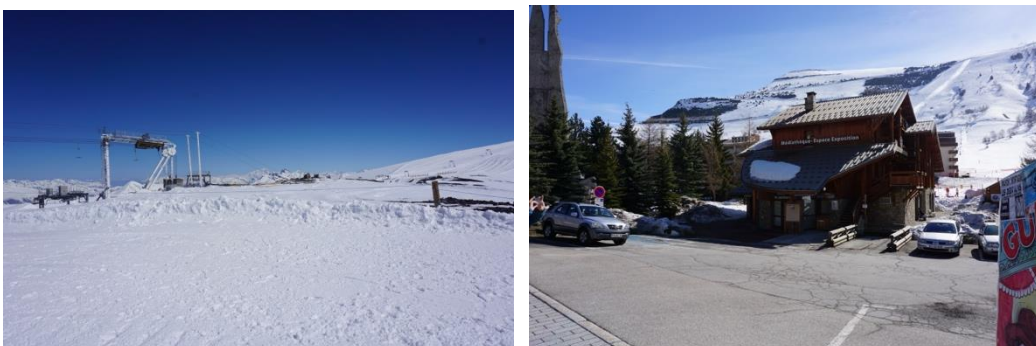
#### A. Les 2 Alpes

Les 2 Alpes es un centro administrativamente dependiente de la región de Isère. Ésta agrupa 23 centros de esquí, con una inversión estimada de 165 millones de euro en inversiones (públicos), e ingresos por 2 billones de euros en turismo. Genera más de 22.000 de puestos de trabajo directo en turismo.

La reciente conformada “Comuna Les 2 Alpes” (fusión de comunas a principios de 2017), está conformada por 2 pueblos de 2000 habitantes y contempla:

- 30,000 camas
- 1,400,000 pernoctaciones entre diciembre y abril (temporada de esquí)
- 400,000 pernoctaciones entre junio y septiembre (verano)
- 50% de sus visitas en invierno y 30% en verano son extranjeros

El área de esquí contempla 425 hectáreas de canchas, 96 pistas con 220 kms totales esquiabiles, 51 andariveles (poma, anclas, telesilla, cabinas, funiculares) con un desnivel de 2.300 mts, desde 1.300 hasta 3.600 msnm.



*Les 2 Alpes, canchas conectadas con la localidad*

El centro de esquí 2 Alpes nace en terrenos privados de propiedad histórica de los habitantes de los pueblos Venosc y Mont-de-Lans. Posteriormente la administración de las canchas de esquí es otorgada a la Compagnie des Alpes por períodos renovables de 25 años. Esta empresa es hoy uno de los mayores grupos mundiales especializados en administrar centros de montaña como así también centros de diversión (Parques Temáticos). Las inversiones realizadas son por lo tanto financiadas por la venta de tickets/pass por la Compañía que paga adicionalmente un arriendo a los dueños de los predios y derechos al municipio; el éxito comercial de la compañía a su vez reedita en el éxito comercial de los servicios de hotelería, gastronomía, actividades y comercio en general de la comuna.

La calidad y notoriedad del espacio esquiabale atrae a muchas personas e ingresos tanto para la CdA como a la comunidad en su conjunto y las localidades próximas. Es un centro excelente con una vida social y nocturna a la par con la calidad de las canchas e infraestructura de esquí que busca el desarrollo de nuevas actividades de verano y una diversificación hacia productos experienciales de tipo rural. Sin embargo, a la fecha es evidente que la población local viven muy

bien gracias al centro de esquí. Todo el movimiento del centro depende de una buena cantidad y calidad de nieve. El centro ya cuenta con andariveles encima del glaciar y un funicular abajo del glaciar para garantizar más fechas para esquiar. Además están invirtiendo en embalses y equipamiento para poder fabricar nieve. Entre los principales atractivos que ofrece el centro son “60 hectáreas de nieve fabricada” y “224 cañones de nieve”.

Cabe indicar que tanto Venosc como Mont-de-Lans están conectados a Les 2 Alpes mediante andarivel, y se observa una propuesta interesante de desarrollo de senderos de bicicletas de montaña en estos pueblos de valle. Los andariveles cuentan con mecanismos de transporte de bicicletas, e instrucciones claras en las cabinas.



*Trails de MTB en pueblo Venosc*





*Telesillas adaptadas a bicicletas de montaña, Venosc*

Claramente hay una preocupación por la inestabilidad del clima y una alza en el riesgo de no contar con nieve suficiente. La producción de nieve de cultivo se presenta como una opción para asegurar y extender la temporada invernal pero puede ser cuestionada por quienes gustan de la experiencia de esquiar en un entorno natural. Si el entorno montañoso no cuenta con la nieve natural se puede cambiar la actividad y hacer otra cosa pero en Les 2 Alpes han optado para modificar la montaña para seguir haciendo lo que les funciona económicamente. Como modelo no parece ser económicamente viable en Aysén, y tiene poca posibilidad de ser replicado en nuestra realidad regional.

Como ejemplo destacable y extremo relacionado con la producción de nieve de cultivo (nieve artificial) se puede mencionar el caso emblemático de China donde el desarrollo de centros de esquí obedece a un modelo de negocio recién implementado y sin historia. El centro Harbin ha invertido 7,3 billones de dólares en un centro indoor de esquí. 100% nieve fabricada, cine, juegos, telesillas y otras diversiones. Uno de sus principales objetivos es crear interés y un recurso para entrenar campeones de esquí. Los juegos olímpicos invernales estarán en China en 2022 y como ha sido el caso en otros centros (como Les 2 Alpes) la inyección de capital e interés en los juegos olímpicos marca un antes y después para la industria y la comunidad. China esta implementando 240 nuevas canchas de esquí antes de 2022, todos con una alta capacidad de ofrecer la actividad sin la necesidad de nieve natural. La intención es producir campeones y luego capitalizar el auge de interés en el deporte. Las inversiones garantizan su capacidad de responder a la demanda pero,

en mi opinión es una demanda que tiene poco o nada que ver con la experiencia de montaña y naturaleza y muy ajeno a nuestra realidad y visión en Aysén.

#### B. Massif des Bauges: Aillons-le-Jeune, Margériaz, La Sambuy y Le Semnoz

El Macizo des Bauges es un Parque Natural Regional integrado por 60 comunas quienes voluntariamente constituyeron este Parque que recibió la designación de Geoparque de la UNESCO en 2011, con más de 50 geositios referenciados. Varios pequeños centros de esquí han sido creados para dinamizar el desarrollo local, siguiendo un modelo de inversión principalmente de tipo municipal. Las autoridades locales comunales y del parque nos presentaron en detalle la estructura organizacional del Parque y en especial el funcionamiento invierno y verano de las estaciones de esquí.

En Margeriaz, el alcalde de la comuna, junto con el alcalde de la comuna de Faverges y el director regional del Parque indicaron algunas características claves de los centros de esquí:

- de pequeño tamaño y ubicadas a baja altura en relación a grandes centros como Les 2 Alpes, representan una alternativa para un público de tipo familiar que busca una experiencia cultural más allá de un desafío deportivo;
- los centros se han levantado a partir de los años 70 y cuentan con instalaciones en etapa de modernización, realizadas en su momento por los municipios en terrenos privados. Administrados de manera directa en sus inicios, hoy lo son a través de una sociedad de carácter privado pero de interés público (figura jurídica francesa); sin perjuicio de lo anterior, las principales inversiones siguen siendo realizadas por la municipalidad por tratarse de instalaciones cuya calidad redita en el bien de todos los habitantes que viven parcialmente de la actividad turística;
- todos los centros cuentan con andariveles que permiten esquí de pista en invierno, pero no todos tienen a su pie un pueblo de montaña. Durante la temporada invernal, los habitantes de Aillons-le-Jeune y entorno viven de la actividad del centro, pero durante la temporada de verano, se dedican a otras actividades, y la estación, aún cuando funciona parcialmente, contrata un número mucho menor de trabajadores. En época estival, la población local trabaja en labores de campo o en centros turísticos de las principales ciudades que rodean el macizo, por ejemplo.
- La escasez de nieve plantea la necesidad de generar nieve de cultivo para sostener económicamente la temporada.
- La ubicación de Le Semnoz, en una meseta, la transforma en un lugar privilegiado para la práctica del esquí nórdico y de las raquetas, con lo que el macizo ofrece variadas posibilidades de experiencias más naturales y próximas a rutas patrimoniales.
- Se observa también la implementación de atracciones turísticas invernales para las familias como recorridos en trineos con perros, o canchas especiales de trineo (luge) con infraestructura desarrollada.
- Finalmente, se debe hacer mención a la importante inversión realizada en la puesta en valor de geositios para la práctica de actividades turísticas: en todo el macizo se ubican miradores con paneles interpretativos que permitan aproximarse al conocimiento geológico específico; además, la mayoría de los lugares se han equipado con vías ferrata, que puede ser recorridas en forma autónoma y sin costo; y se valora la presencia de cavernas subterráneas para la práctica de speleología. Lo anterior, adicional al diseño y



mantención de senderos de caminata y de bicicleta de montaña, muy centrados en una experiencia patrimonial de tipo cultural.

- Finalmente, recalcar la inversión de municipios en espacios de entretenimiento muy de moda, como son las tirolesas en bosques. Ésta se encuentra entre las pocas actividades con un costo asociado, pero son muy llamativas para familias, como lo muestran las 18 tirolesas de Aillons-Margeriaz.



*Aillons-Margeriaz, Parque Regional Les Bauges*

Es por lo tanto un parque mucho más diversificado en la oferta de actividades, con una fuerte apuesta por la del patrimonio histórico / cultural junto con lo natural es evidente y muy atractivo. Los centros de esquí son más pequeños – 3 a 6 andariveles todo bajo los 2,200 msnm. A diferencia a la administración del SNASPE en Chile donde la prioridad ha sido la conservación a pesar de las actividades recreativas y turísticas, la estrategia elegida por las comunas que conforman el parque es de conservar a través de las actividades recreativas y turísticas.

El modelo del Massif des Bauges – Parque Natural Regional se encuentra próximo a las posibilidades de la región de Aysén y corresponde tal vez más certeramente a los objetivos de desarrollo de Centros de Montaña en Aysén, y en particular para el Centro de Montaña El Fraile. La convivencia de distintas actividades y el compromiso de la población local es notable. Hijos/as de granjeros que manejan sus tractores y cuidan sus animales en verano y manejan pisa nieves y operan andariveles en invierno. Muchas casas son Chalet o pequeño hoteles. Otro ejemplo de la simbiosis de actividades en el centro de esquí es la importancia que dan al pastoreo de vacas en las canchas. Es una manera de fertilizar y sembrar pasto - bueno para los granjeros, sus vacas y la

producción de queso (es un región famosas por su queso) pero además provee un base excelente para la nieve, ya que ayuda a conservarla por más tiempo y en mejores condiciones.

La administración logra asociarse con distintos grupos de usuarios y llegan a acuerdos en el interés de la conservación; por ejemplo - no escalar o volar parapente en ciertos sectores en tiempos de nidificación o migración de aves. Los mismos usuarios controlan a sus pares y aseguran una mejor conservación.

Hay una fuerte inversión en la creación de circuitos (caminatas, bicicleta, vía ferrata, escalada, espeleología, cabalgatas, entre otros). Algunos son guiados pero en muchos casos son para uso independiente y gratis. No hay cobro para entrar al parque ni tampoco para usar las sendas aunque estén bien mantenidos con buena señalética con mapas y cuenten con los centros / museos en camino.

El beneficio de proveer servicios e infraestructura gratis es claramente entendido como un incentivo a visitar el lugar y apoyar económicamente al sector privado a través de servicios de alojamiento, guiados, comida etc. Cabe destacar que existe un “impuesto local” por cama turística que ayuda a financiar las inversiones y su mantención.

#### C. Morzine - Avoriaz

Las estaciones de Morzine-Avoriaz representan una excelente colaboración y conjugación de intereses entre centros situados en distintos flancos de los Alpes, siendo éstos franceses y suizos. Acogidos bajo el concepto de “Puertas del Sol”, son en total 12 estaciones que pueden ser recorridas con un solo pass que da derecho a utilizar los 196 andariveles si uno se aloja en establecimientos adheridos (la mayoría).

Ambas localidades han desarrollado importantes estructuras deportivas que permiten fomentar el deporte en la población local durante todo el año, y atraer a distintos segmentos. Es particularmente evidente como Morzine se ha posicionado en la bicicleta de montaña, ofreciendo una red de servicios especializados que informa lucrar más con esta actividad que con el esquí. Además, las localidades promueven eventos de alto impacto, desde una colaboración público privada. A modo de ejemplo, Les Portes du Soleil realizan anualmente el Rock-The-Pistes en las pistas de esquí, un festival de rock arriba de las canchas, con un set montado en el entorno natural blanco; también, en el mes de julio (verano europeo) se organiza una de las Spartan Races, marca de carrera con obstáculos posicionada internacionalmente. Lo anterior, junto con competencias deportivas internacionales.





*Vista del área de recreación deportes, Morzine*

La amplia variedad de actividades permite responder a las expectativas de todo público; sin embargo, la estación se posiciona desde el deporte adrenalínico y apunta a un público muy activo.

Esta diversificación corresponde de cierta manera a una reconversión: en materia de servicios, por ejemplo, los andariveles están equipados para bicicletas de montaña y los establecimientos de alojamiento prevén “jaulas” de lavado para la limpieza de las mismas. En los talleres, nos señalan lo atractivo que representa este mercado, ya que la bicicleta requiere de mantenimientos todos los días para prevenir accidentes, a diferencia de tablas de esquí. Para ello, sin embargo, se requiere estar capacitado en la reparación de las monturas. Importante es señalar la “revolución del e-bike” que plantea desafíos de gestión importantes: un mayor número de ciclistas puede acceder a este deporte, aún cuando no cuente con las condiciones físicas óptimas, por una parte; por otra parte, las subidas son facilitadas por la tracción eléctricas lo que permite al deportista aventurarse por sendas no diseñadas para este deporte. En consecuencia, la municipalidad se encuentra trabajando en la habilitación de sendas específicas para bicicletas, y distintas a la sendas peatonales.

A nivel simbólico, la comuna ha dispuesto alternar elementos visuales colocados en un puente de altura que cruza el río de la ciudad: en invierno, son figuras relacionadas con la nieve, mientras en verano, son remplazadas por ciclistas. Lo anterior muestra la determinación de la autoridad en acompañar el posicionamiento de la estación en este rubro.

Morzine-Avoriaz representa una pequeña ciudad que vive al ritmo del deporte y del turismo. Las cuantiosas inversiones realizadas son producto de decisiones consensuadas entre público y privados, y apuntan a generar una pluralidad de diversión, con un énfasis nuevo en actividades de

medio día, como por ejemplo, una tirolesa ubicada en un parque del pueblo y operada por un privado; una base de salto bungee que se implementará en los próximos meses en el puente que cruza la ciudad; espacios de recreación indoor; spa, etc. Se observa un especial compromiso de la comunidad local con el desarrollo de su ciudad, a través de la recuperación de espacios patrimoniales, realizados por asociaciones sin fines de lucro.



*Tirolesa en el Bosque, Morzine*

## **2. Manejo de áreas protegidas desde la mirada de desarrollo local**

La experiencia vivenciada en Francia deja varios aprendizajes en términos del ordenamiento territorial y de la importancia conferida a la protección integrada del patrimonio natural y cultural, posible gracias a una puesta en valor económica de los territorios. Estas miradas al desarrollo explican a su vez la existencia de ciertas leyes y regulaciones muy distintas a las existentes en Chile y que conviene explicar.

Sin querer entrar en complejos detalles jurídicas, es menester dar cuenta de una larga trayectoria francesa en regulaciones relativas a espacios de montaña. Muchos de los centros fueron diseñados ya a fines del siglo XIX y principios del XX y desarrollados desde una perspectiva turística más masiva en los años 60 con el Plan Montaña. Posteriormente, diversos cuerpos legales establecieron marcos de actuación que pudieron ser articulados localmente gracias a la



descentralización administrativa y el empoderamiento de comunas y regiones. Hoy, existen distintos tipos de administración según el territorio donde se encuentran, y las prioridades en materia de gestión.

Uno de los temas que llamó profundamente la atención de los participantes es el estatuto específico de los terrenos privados cuando se encuentran bajo el manto blanco. En invierno, y como una forma de dinamizar las zonas de montaña de los Alpes y Pirineos, evitando la deserción rural, se determinó que existía un interés público prioritario que justificaba la utilización con fines públicos de terrenos privados para el desarrollo turístico. Desde entonces el Estado pudo negociar compras y arriendos para la instalación de andariveles cuya presencia era fundamental para la actividad turística y generación de ingresos en territorios rurales. De lo que se ha conversado con las distintas contrapartes, todos encuentran interesante dicho estatuto por cuando “cada uno gana”. El Estado por su parte, fomentó la atracción de inversiones, la generación de empleos y toda la dinámica territorial asociada; el privado, porque su terreno incrementó su valor al estar en áreas de alto dinamismo turístico, porque pudo mantenerse muchas veces en espacios geográficos donde pertenecía y generar servicios turísticos asociados a la industria de la nieve, porque a menudo recibe un pequeño arriendo por parte de la municipalidad, y en algunos casos un porcentaje de ganancias del negocios de andariveles operado por sociedades privadas o mixtas.

La rentabilidad de mediano y largo plazo percibida en algún momento por las comunidades locales se ve reflejada en la adhesión de las comunidades con su territorio, el cual cuidan, celebran y defienden.

Otro tema muy relevante para la discusión sobre Áreas Silvestres Protegidas en Chile, es la mirada antropocéntrica al territorio: el poblamiento de la montaña con el duro esfuerzo de varias generaciones se respeta como tal y permite la valoración de oficios, saberes y haceres. Si bien se ha pasado de una producción de autoconsumo y de trueque a sistemas de venta abiertos, éstos no se han abandonado, muy por el contrario. En este sentido, no se concibe el desarrollo de un territorio sin la mirada a lo económico y al consiguiente bienestar social; por ello, el aspecto ambiental es considerado como un medio para apoyar a los dos anteriores, y más recientemente una condición para lograrlos. Sin embargo, no se considera aceptable que el medio ambiente sea un impedimento para la consecución de los objetivos económicos y socio-culturales.

Por ello, las dos figuras de protección de áreas silvestres se relacionan con las formas en que los territorios son habitados. Los Parques Nacionales son áreas protegidas declaradas por el Estado francés en entornos de especial fragilidad ambiental, no habitados; mientras los Parques Regionales son afirmaciones de consenso entre varias comunas que optan por una figura de protección que les brindan obligaciones pero también beneficios.

### 2.1. Parque Nacional Les Écrins

Parque Nacional Les Écrins: “un parque nacional es generalmente un territorio amplio cuya riqueza biológica, la calidad paisajística, el interés cultural y el carácter históricamente preservado motivan medidas de protección y de gestión para garantizar la perennidad de este patrimonio considerado excepcional. Desde el año 2006, está compuesto por **área de adhesión y un núcleo reglamentado.**” “El núcleo del parque es el perímetro de la antigua zona céntrica, está

fuertemente regulado, con medidas de largo plazo que permiten disponer de la categoría de “Parque Nacional” reconocida a nivel internacional. El *área óptima de adhesión* cubre 53 de las 59 comunas invitadas a firmar la Declaración del Parque Nacional, proyecto territorial que da garantía de cohesión y solidaridad ecológica entre dos zonas con estatutos distintos. A diferencia del área de adhesión que representa la voluntad manifestada por las comunas, el núcleo del parque está bajo una reglamentación específica. El proyecto voluntario de las comunas es evaluado cada 15 años, y busca la valoración económica y el desarrollo sustentable de las comunas suscritas. El Parque Nacional es gestionado por un establecimiento público dependiente del Ministerio de Transición Ecológica. El PN Les Écrins es creado oficialmente en 1973, bajo la presión de alpinistas, grupos ecologistas y del Club Alpino francés.



*Ubicación de los refugios del PN Les Ecrins*



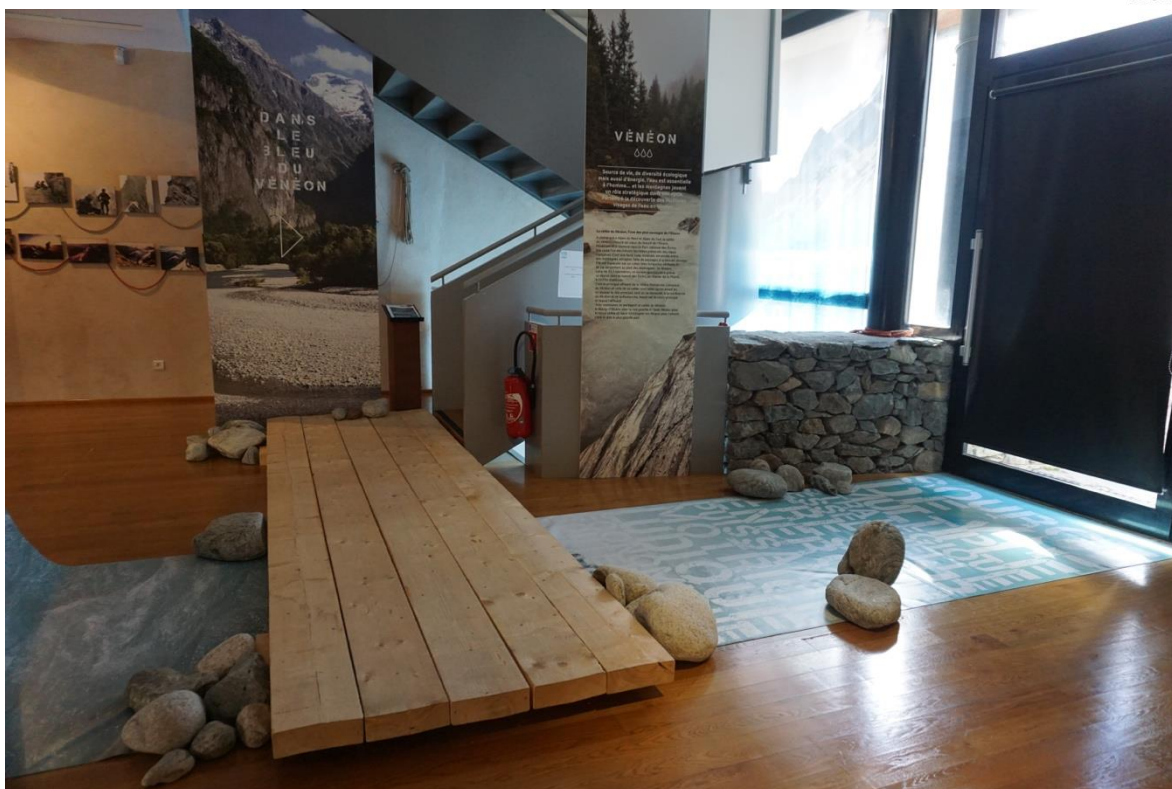
**La misión de un Parque Nacional** consiste en la preservación de las especies, de los hábitats y de los recursos naturales; el conocimiento y la investigación científica; la recepción de público, educación ambiental; la participación en el desarrollo sustentable local. El PN Les Ecrins cuenta con unos 100 empleados para llevar adelante su misión. Su director general es nombrado por el Ministro, con recomendación del Directorio del Parque. Adicionalmente, el Parque cuenta con un consejo científico, un consejo económico, social y cultural, un directorio integrado por representantes electos de las comunas, representantes de servicios públicos, científicos, representantes de asociaciones ambientales, y asociaciones de usuarios del espacio. El directorio se reúne 3 veces al año para votar presupuesto y debatir de los principales temas de interés del Parque.

**Elementos observados en sector La Berarde, Parque Nacional Les Ecrins:** tomando un camino de montaña que bordea un macizo de importante tamaño, uno se adentra por villorios muy pequeños, aún habitados por los herederos de quienes poblaron estos espacios inhóspitos. Al término del camino, llegamos a un refugio “La Berarde” administrado por una mujer empresaria y visitado por numerosos esquiadores de randonné. Al regresar a nuestro punto de origen, nos vemos impedidos por una avalancha recién ocurrida, desde uno de los varios “corredores de avalancha” del sector. Regresamos al refugio para solicitar apoyo. De manera general pudimos observar una muy buena conservación de los pueblos históricos, con baja alteración moderna. El refugio a nivel de valle es propiedad del Club Alpino Francés, propietario de la mayoría de los refugios de montaña de los Alpes, quien concesiona a un privado la operación y mantención básica del mismo. Sin embargo, es quien postula eventuales subsidios para la renovación y modernización de sitios, frente al departamento/región. Por su ubicación y la falta de infraestructura de tipo “andarivel”, este refugio del Parque abre al término de la temporada invernal de esquí de pista, para los esquiadores de randonné durante los meses de abril y marzo, y luego retoma funciones durante la totalidad del invierno, para los trekkers que convergen en grandes cantidades hacia este espacio natural protegido. Pese a su alejamiento, el sitio se encuentra conectado por red telefónica y dispone incluso de una cámara web que transmite las condiciones climáticas del lugar en tiempo real. No existe presencia de guardaparques en los lugares de acceso al parque, ya que su rol consiste esencialmente en realizar el monitoreo de flora y fauna. El acceso al parque no tiene costo. La situación de emergencia que resultó producto de la avalancha permitió constatar la eficiencia del servicio de respuesta, que acudió desde la comuna en menos de una hora, abriendo paso a los vehículos motorizados.



*La Berarde, PN Les Ecrins*

**Museo de sitio, Parque Nacional Les Ecrins:** para comprender un poco mejor la historia del montañismo en este sector, visitamos el museo de sitio ubicado en Saint Christophe en Oisans. El museo informa de la historia de los colonos del valle, que fueron los fundadores del alpinismo en este sector. Llama la atención el nivel organizacional de los pobladores, la autoregulación implementada ya a mediados del siglo XIX, mediante certificación por etapa, entre partes, y bitácora de clientes registrada en cuadernillos obligatorios para cada guía. Otras exposiciones contemporáneas relatan de la evolución del alpinismo, como de las condiciones geográfico-ambientales del Parque y de sus valles.



*Exposición permanente, Museo de sitio, Recursos Hídricos cuenca del río Venon*

## 2.2. Parque Natural Regional Massif des Bauges

Creado en 1995, el Parque Natural Regional des Bauges es parte de una red nacional compuesta por 51 áreas. Creados a mediados de los años 60 para unir “ecología y economía”, buscan proteger y poner en valor amplios espacios rurales habitados. El PNR corresponde entonces a un proyecto de desarrollo sustentable acordado entre varias comunas, que valora y protege el patrimonio natural y cultural. Usualmente nacen de la voluntad concertada de actores locales, quienes deben proponer un territorio delimitado para la designación que será otorgada por el Estado. Los objetivos prioritarios del PNR son la protección y la gestión del patrimonio natural, cultural y paisajístico; el ordenamiento territorial; el desarrollo económico y social; la información, difusión y educación; la innovación y el emprendimiento. Cada parque obtiene una marca de valor “Parque Natural Regional” y el logotipo de cada uno es debidamente registrado bajo la propiedad del ministerio de medio ambiente que confiere la gestión del parque; cada parque tiene su propio logotipo protegido en derecho, cuyo uso es estrictamente reglamentado. Cabe consignar que el logo del parque puede ser utilizado como denominación de origen en productos locales.

La gobernanza del Parque implica la participación activa de comunas, pero también de profesionales expertos que son solicitados en función de las temáticas relevantes del territorio. Si bien la pertenencia de una comuna al parque y su adhesión a la declaración/plan implica someterse a algunas restricciones, es considerada como una ventaja por todos. En especial porque

federa el compromiso de sustentabilidad y agrega valor a los productos y servicios que ahí operan, siendo además una herramienta que permite priorizar inversiones al momento de postularse. Finalmente, mencionar la convicción compartida por todos los agentes, con los cuales se pudo sostener reunión, de que el Parque Regional tiene un valor *per se*, al representar un proceso consensuado desde los habitantes y no impuesto por el nivel central del país.



### 3. Contactos profesionales y perspectivas de colaboración institucional

Estuvimos presentes durante dos días en la Feria Mountain-Planet, principal instancia comercial de equipamiento de montaña que se desarrolla alternativamente en Francia y en Austria, teniendo su símil en Latinoamérica con Expoandes (que se desarrollará en Santiago de Chile, en el año 2019).

Durante la visita a diversos stands, se apreció tendencias de la industria y gran cantidad de proveedores de productos como de servicios; algunos relacionados con equipamiento de invierno, otros de verano, otros de monitoreo ambiental, etc. Entre los espacios visitados, se prospectaron algunas soluciones posibles para los espacios de montaña y lugares remotos de Aysén.





*Telesillas de última generación, Feria Mountain Planet*





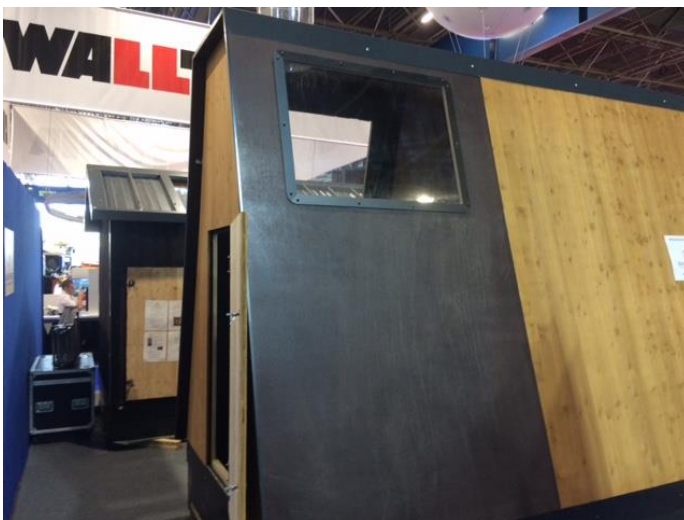
## A. Soluciones Sanitarias

Varias empresas ofrecen baños diseñados para zonas remotas que no están conectados a tratamientos de aguas servidas. Es importante mencionar que aún cuando la soluciones son autogestionables, deben tener una mantención permanente y regular para asegurar la limpieza del lugar.





Casetas pre-fabricadas divididas en 2 partes: atrás se encuentra un depositario con “compost” y gusanos. Dispone de ventilación y con techo transparente, muros aislados y un estanque de deposición. La parte frontal es del wc propiamente tal.



Los líquidos están separados por el diseño del wc y van a un sistema de drenaje. Los sólidos quedan en cima de una cinta transportadora que es accionado con un pedal a un lado del wc. Al accionar la cinta se deja los sólidos en el depósito de compost y gusanos. El sistema no requiere energía ni agua, y el diseño puede adaptarse a personas con movilidad reducida.

Una de las empresas desarrolló un kit que permite exportaciones de bajo costo, debiendo el instalador desarrollar la infraestructura (caseta) conforme las indicaciones proporcionadas por el proveedor, e identificar los gusanos endémicos y aclimatados a las zonas de instalación.



## B. Señalética

El concepto de información a través de señalética está muy desarrollado con un claro énfasis en claridad de información, la estética con imágenes de alta nitidez, la solidez de fabricación, sencillez de instalación y la longevidad de productos sin mantención. Varios proveedores utilizan aluminio, cerámica y cementos. Durante las visitas realizadas a los distintos centros de esquí se pudo apreciar en terreno estas materialidades que se adaptan a las condiciones de cada lugar, simulando por ejemplo vetas de maderos a través de materiales de alta duración.

Las soluciones propuestas van desde la mera impresión del diseño proporcionado, hasta la propuesta completa de soluciones diseñadas por las empresas con los objetivos de señalética de cada lugar. Se observa la rentabilidad de tales soportes por la baja necesidad de mantención y reposición. Los materiales consideran condiciones muy adversas de montaña, testeadas en el espacio alpino particularmente.

Estas señaléticas orientativas o interpretativas pueden ser utilizadas en áreas urbanas como rurales, en condiciones de alta pluviosidad, frío o exposición solar.





*Variedad de propuestas de señaléticas en feria Mountain Planet*



*Señalética en Villorio La Berarde, PN Les Ecrins*



*Señalética interpretativa en Mirador Le Belvédère des 2 Alpes*

### **C. Maquinaria**

La Feria ofrecía evidentemente una gran cantidad de maquinarias. Estuvimos sin embargo focalizando la prospección en maquinarias de más pequeño tamaño, adecuadas para limpiar, pisar y mantener nieve en pistas o sendas angostas en los bosques por ejemplo.

Existen maquinas con tecnología muy avanzada, que puede ser incluso dirigida con control remoto; otras usan orugas y pueden llevar palas al frente y compactadoras / peinetas atrás.







Otra alternativa son las cuatrimotos (700cc +) con orugas, palas y peinetas para la nieve. Son relativamente bajo en costo y con un rango de uso más amplio. Pueden ser usados para limpiar nieve en la ciudad también.



En verano las mismas pueden ser utilizadas con otros fines, siendo posible por ejemplo instalar un carro para subir bicicletas, mantención de sendas, realizar evacuaciones u otros trabajos, etc.

#### D. Seguridad

Matención y evacuación desde cables usando técnicas común a los escaladores pero con equipamiento adaptados para aplicaciones en cables.

<http://www.e-cordel.net/>



Proporcionan Kits con todos los implementos para rescate / patrullas.

### E. Nuevos productos

**TUBING:** es una técnica nueva de desliz en superficies artificiales o naturales que consiste en una cámara o neumáticos revestido con una tela específicamente diseñadas para resistir y adaptarse al roce. Es una actividad ideal para toda la familia, grupos, empresas (incentivos) etc. Una pista simple como una cuneta con una cancha sintética puesto encima del pasto. Puede tener curvas, saltitos. Debe terminar en un sector plano o con leve pendiente en subida.

Con nieve funciona igual o se pueden hacer más pistas directamente en la nieve. Los tubos en sí son cámaras de neumáticos con un base de policarbonato y la tela que rodea la cámara. El costo es de aproximadamente \$100.000 c/u. Distintas marcas proponen el mismo producto.



**PISOS SINTÉTICOS:** Asociado al tubing, conocimos el mercado de pisos sintéticos. Pueden ser sustitutos a la nieve e instalarse como una cubierta temporaria o permanente que asegura posibilidad de deslizarse, aún con poca nieve; presenta la ventaja de que no deba retirarse en caso de que nieve efectiva cayera. Pisos con otras características pueden ser utilizados para canchas de diversión en el verano, con múltiples propósitos. Finalmente, pisos sintéticos de distintas



características pueden ser instalados en áreas de tránsito para evitar resbalos. Así pueden cubrir superficies como cafeterías, baños, ingresos a andariveles, etc.



**SNOOC:** El snooc es una innovación que pudimos testear en Les 2 Alpes. Consiste en unos esquís de randonnée que se transforman en un monopatín sobre el cual se coloca una silla para un trineo individual de bajadas. Es otra técnica de desliz muy entretenida para pistas y fuera de pistas, con muy bajo nivel de riesgo, adaptado para personas con todo tipo de condición física e ideal para lugares que no posee infraestructura de elevación.



*Stand de Snooc, Les 2 Alpes*

**“SNOW PLAK”® RAQUETA ADAPTADA A CRAMPONES:** de pequeño tamaño y liviana, un dispositivo nuevo se adapta a cualquier zapato, incluso con crampones. Es un producto altamente interesante para el Ejército de Montaña de Chile como para el cuerpo de guardaparques o de bomberos.



Dispositivo Snow Plak

**Mobiliario urbano:**



## F. Consultoras

Nos reunimos con varias consultoras especializadas en ordenamiento territorial y urbanismo. Cada una tiene expertise específicas y algún grado de conocimiento de Chile, en cierta medida. Pueden ser socios interesantes para el desarrollo de proyectos de gran envergadura que requieren de mucho conocimiento en materia de infraestructura de elevación, por ejemplo, pero también con miradas objetivas desde su experiencia en Europa.

## G. Elementos relacionados con andariveles

Varias empresas proponían soluciones de elevación como telesillas, andariveles, telecabinas, etc. Todas ellas siendo empresas consolidadas que larga trayectoria, capaces de diseñar proyectos a la medida. Entre los elementos que prospectamos, se encuentran los mecanismos para elevar bicicletas en dispositivos preexistentes, como los que tenemos en El Fraile:

- **Cómo subir usando la poma o ancla sin nieve.**

Una prensa que puede ser fijada al tubo de dirección de una bicicleta, carro o cuadri-bici para subir. Al soltar la prensa se libera la poma.



- **Qué parámetros se requiere para estimar el costo de una telesilla/andarivel/teleférico?**

No ha sido fácil aproximarse a potenciales proveedores porque en estas instancias priman los mercados grandes como China, u otros con proyectos muchos más cuantiosos. Sin embargo se logró conversar más precisamente con algunas empresas que indican que sólo 3 parámetros pueden ser suficientes para realizar una estimación de costos de inversión. Además de la ubicación en soportes tipo Google Earth, el fabricante requeriría de la distancia total a considerar, la elevación y el perfil de suelo.



## 4. Aplicación a Coyhaique, Centro de Montaña El Fraile y Turismo en Aysén

Muchos aprendizajes a los participantes ha dejado esta misión, y por ello, es preferible que cada uno exprese sintéticamente sus conclusiones respecto de los ámbitos de aplicación a la realidad regional.

1. Ian Farmer, Empresario y Director Cámara de Turismo de Coyhaique

### Centro de Montaña El Fraile y Turismo en Aysén

No está en duda la calidad o variedad del entorno natural en Aysén tanto dentro de las ASP como fuera. La diversidad de actividades recreacionales y turísticos que pueden ser realizado en la región es también amplia y potencialmente de alta calidad. Sin embargo hay una escasez de infraestructura que permita e incentive una cultura de recreación en las montañas. Es mi opinión que la infraestructura pública que contempla inversiones importantes deben facilitar el desarrollo de recreación y turismo para múltiples perfiles de usuario y no ser limitado a un solo tipo de actividad.

Por ejemplo: Un teleférico desde Coyhaique ofrece una alternativa para los más expertos esquiadores como también los turistas de tercer edad y grupos de escolares.

Los cambios en el tipo de actividad realizado en base de las condiciones debe ser considerado; por ejemplo la escasez de nieve en las próximas décadas podría significar un cambio de enfoque para Fraile.

En el caso de Fraile creo que es fundamental incorporar actividades alternativas que pueden ser realizados con y sin la nieve y eventualmente durante todo el año. Inversiones en infraestructura deben considerar estas actividades alternativas como también las actividades tradicionales de invierno.

El modelo en Le Coeur des Bauges es, en mi opinión, digno de usar como un guía de lineamientos para un desarrollo más sustentable, diversificado y rentable en Aysén.

### Visión

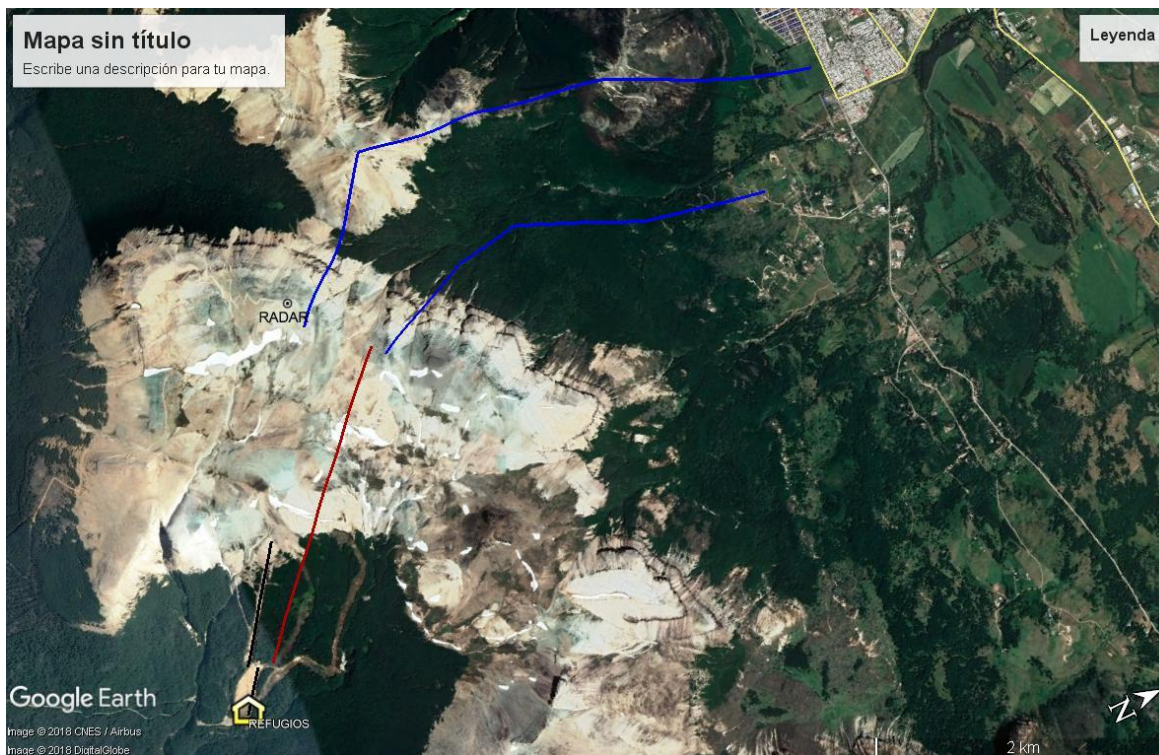
Coyhaique será el centro de una serie de posibilidades donde la participación en deportes de naturaleza están insertas en la cultura de la población junto con una actitud de buen servicio a la visita. La ciudad tendrá una conexión directa con actividades de montaña;

- Telecabina a El Divisadero y Centro de Esquí El Fraile
- Circuitos de trekking, bicicleta, escalada alrededor de la ciudad
- Parque acuático en el río Simpson para kayak, rafting y otras actividades
- Park & Ride gratis
- Circuitos armados a otros destinos de la región.

Creo que dentro de estas y muchas más ideas uno de las más “rentables” en el sentido que extiende la temporada turístico, ayuda a crear un vínculo más cercano de la población con las actividades de montaña y abre una serie de posibilidades de recreación, turismo y comercio es un

teleférico desde Coyhaique a Cerro Divisadero y el desarrollo del Centro de Montaña El Fraile. Creo que el desarrollo de uno sin el otro carece de sentido.

El teleférico es una atracción en sí pero es también un sistema de transporte para esquiadores, escaladores, ciclistas, la familia que quiere disfrutar la nieve, un “sightseeing trip” para los turistas de cruceros etc. Es importante destacar que la rentabilidad de un teleférico es vinculado a la cantidad de personas que suben. En los centros de esquí lo miden en miles de persona por hora, lo que no es nuestra realidad. Hay que crear razones para hacer uso del teleférico durante todo el año para turistas y habitantes.



Azul = Trazados alternativas de góndolas desde el sector alto de la calle Almirante Simpson hasta la planicie / cumbre (cerca al radar).

1 = 4300m longitud y un desnivel de 1,025m

2 = 3,000m longitud y un desnivel de 900m

Rojo = Posible trazado para telesilla que conecta la parte baja con las canchas superiores y conexión con la góndola (y Coyhaique) - 2,100m longitud y desnivel de 450m

El Centro de Montaña El Fraile es un lugar abierto todo el año. Su enfoque en invierno son actividades de nieve con nuevas alternativas para la familia y los que no son esquiadores.

Por ejemplo;

Tubing sobre una pista de material que funciona en verano como también con nieve encima en invierno.



Cuando no hay nieve hay pistas de bicicleta, parques de distintos tipos, sendas etc. Un telesilla provee transporte desde el teleférico hasta el base de El Fraile y la concentración de otros servicios asociados a las actividades de montaña.

Actividades posibles de realizar y la infraestructura asociado a ellos que darán vida a El Fraile durante todo el año y contribuiría a aumentar la involucración de los habitantes locales a las actividades de montaña, incentivar más visitas y una mejor oferta para ellos.

	Actividad	Descripción	Infraestructura
1	Cabalgatas	Circuitos de cabalgata guiados tanto dentro como fuera del recinto de Fraile.	Rutas específicas, corral y acuerdo con un vecino
2	Caminatas independientes	Caminar por senderos con amigos, familia, mascota.	Rutas específicas con señalética y miradores + información
3	Trail Running	Rutas para correr solo o en grupo por los bosques y montañas	
4	Caminatas Guiadas	Caminatas acompañado por un guía especialista en uno u otro tema de interés	
5	Canopy	Circuito de cables entre árboles incluyendo tirolesas, rapel y puentes colgantes	Construcción de una cancha y concesión de operación
6	Eventos, Carreras y competencias de deportes de aventura	Carreras como el Desafío Aysén, Píe Grande, Conquista del Radar entre otras	Área techada / protegida para clases. Eventualmente una área de camping sencillo
7	Educación Ambiental, Escuelas o campamentos al aire libre	Clases con grupos de escolares, estudiantes o adultos sobre distintos aspectos de la naturaleza presente en el sector	
8	MTB Cross Country	Competencias con rutas que atraviesan tramos de montaña a gran velocidad	Trazado de rutas específicas
9	MTB Descenso	Descensos a toda velocidad de la montaña por una pista preparada y exclusiva para la actividad	Trazado y construcción de rutas específicas
10	Orienteering	Circuitos y/o carreras utilizando mapas y compas para navegar circuitos en el bosque / montaña con altos niveles de precisión y con distintos grados de dificultad	Trazado y mantención de puestos
11	Esquí Descenso (alpino / telemark)	Descender la montaña sobre esquís	Mejoramiento de canchas actuales y creación de nuevas
12	Snow Board Descenso	Descender la montaña sobre un snowboard	
13	Esquí Freestyle	Descender la montaña sobre esquí realizando saltos y acrobacia según las peculiaridades del terreno y rampas, saltos construidos especialmente	Construcción de canchas y obstáculos
14	Snow Board free style	Descender la montaña sobre un snowboard realizando saltos y acrobacia según las peculiaridades del terreno y rampas, saltos construidos especialmente	



15	Esquí Nórdico	Caminar / correr por circuitos sin tanta pendiente sobre esquí nórdicos (langlauf o telemark)	Trazado y mantención de pistas durante periodo de nieve
16	Esquí Randonée	Realizar rutas sobre esquí de randonée tanto subiendo como bajando fuera de pista	Delimitación de sectores para su práctica
17	Snooc	Ascender sobre esquí randonée y bajar en trineo especial	
18	Tubing	Descenso de pistas preparadas o áreas destinadas para tubos inflables o de goma usado como trineos	Construcción de pista y instalación de suelo sintético

MEJORAMIENTO Y/ O INVERSIONES EN INFRAESTRUCTURA - ACTUAL Y/O NUEVA	
1	Camino de acceso y playa de estacionamiento vinculado a transporte gratuito hasta el pie de los andariveles.
2	Baños, Sistema de agua potable, Sistema de alcantarillado y Fosas sépticas
3	Andarivel 2 (ANCLA) - Mejoramiento de suelo y adaptación para subir bicicletas
4	Areá de Picnic - espacio techado y protegido, cerca al estacionamiento y baños.
5	Espacio para instalar "Food Trucks" durante las temporadas fuertes y para eventos.
6	Mejoramiento y ensanchamiento de canchas de esquí actuales y la creación de nuevas canchas en el sector superior.
7	2 Estaciones meteorológicos - sector alto y bajo.
8	Señalética en todo el sector, Miradores y Estaciones de interpretación
9	Maquinaria para mantener / mejorar nieve
10	Sendas de conexión con Cerro Negro y Cerro Mackay
11	Sendas entre Coyhaique y centro Fraile
12	Telecabina directo desde Coyhaique a la cumbre (sector Radar/Divisadero)
13	Telesilla desde sector medio hasta la planicie de la cumbre.
14	Vía ferratas en Cerro Mackay

## 2. Marcela Ríos, Empresaria y Directora Asociación de Guías Aysén Patagonia

- **Les 2 Alpes. Centro de Esquí (TOP)**

Ubicación: Es un Centro de esquí situado en Isère, 71 km al suroeste de Grenoble. A 1650 msnm. La pequeña pero gran ciudad cuenta con 2.200 habitantes. Al Norte de Venosc, poblado más tranquilo, donde la mayoría de la población vive en esta comunidad y trabaja en Les 2 Alpes.

### Historia

La estación de esquí de **Les 2 Alpes** en el macizo de Ecrins existe desde los años 30. Estas localidades ocuparon el deporte blanco para trasladarse entre los alpes para sembrar sus pastos en las mesetas altas y cuidar sus rebaños. De aquí también salió la idea de los medios de elevación como un transporte para sus pastos y para ellos mismos. El municipio tuvo una fusión entre las localidades de Mont-de-Lans y Venosc el 1 de Enero del año 2017 para mejorar la administración de sus comunas.

### Estación de Esquí:

Les 2 Alpes es un gran centro esquiable de **417** hectáreas. Cuenta con **227** kilómetros de pistas señalizadas, de 1.300 a 3.600 metros cada una, con **53** medios de elevación y arrastre y **89** pistas, de las cuales: 10 negras, 18 rojas, 42 azules y 19 verdes que son las más fáciles. A los pies de la ciudad cuenta con variadas canchas escuelas con sus respectivos medios de arrastres como

también canchas de entretenimiento para niños con túneles y alfombras mágicas para subir a una pequeña cima, lugares cerrados de entrenamiento, salones de cuidado de niños entre otros juegos y servicios para estos.

#### Economía local:

Cuenta con

- \* 165 millones de Euros en inversiones (pública)
- \* 22.000 puestos de trabajo en turismo
- \* Ingreso de 2 billones de euros en turismo
- \* Cuenta con 30.000 camas
- \* 1.400.000 pernотaciones entre diciembre y abril (temporada de esquí)
- \* 400.000 pernотaciones entre junio y septiembre (verano)

#### Inversión Privada:

El territorio donde se ubica el centro de esquí es de privados (pobladores dueños de una cierta cantidad de hectáreas, donde antiguamente pastaban sus animales) que arriendan este lugar a una institución pública (Municipalidad) que a su vez arrienda (Consecciona) a un Privado Inversionista quien paga un arriendo por este lugar. La inversión la realiza un conjunto de empresarios de la banca nacional y extranjera. Estos están a cargo de la infraestructura, equipamiento y concesiones de servicios que presta este centro a sus visitantes. La comunidad presta variados servicios a los visitantes de estos centros de esquí en alojamientos, restaurant, bar, rental, renat a car, excursiones varias, lavanderías, tiendas deportivas, entre muchas otras.

#### Estacionalidad:

La estacionalidad de este centro de esquí no existe, sí la baja temporada, ya que posee el único glaciar esquiable a 3.600 metros que les permite tener aptas las canchas para los amantes del esquí durante los meses de verano de los Alpes. También desarrollan diferentes actividades para romper con la estacionalidad como caminatas, paseos con perros, carretas con caballos percherones (invierno y verano), motos de nieve y todo terreno, circuitos de mountain bike, paseos en teleféricos, actividades lúdicas, culturales y deportivas como skate park, canopy, jump trampoline, centros de spa, masajes, piscina.

El centro de esquí en sí es una especie de concesión otorgada a una empresa privada (cuyo propietario es un banco de inversiones) que está a cargo de toda la infraestructura del centro y vende los pass para andariveles entre otras fuentes de ingresos. Los montos de inversión son altos (350 millones de euros para un andarivel, por ejemplo) y deben pagar un "arriendo" a la municipalidad. Los propietarios de terrenos reciben un arriendo y además perciben ingresos por servicios asociados a las actividades del centro.



### Señalética:

Todo el centro de esquí cuenta con abundante señalética con información de niveles de puestos y refugios. Además posee señalética con información sobre la cantidad de metros o km faltantes hasta el término de la pista en que se encuentra.

Cada lugar (cafetería, baños, centros de rescate, teleférico) cuenta con señalética informativa.

Las pistas cuentan también con semáforos y mallas que informan sobre el estado de las pistas o velocidad permitida.

Cuenta en la cumbre del centro con un mirador donde tiene un mapa fotográfico de los diferentes cerros frente a este lugar.

### Equipamiento automotor:

En el centro de esquí se ven alrededor de 8 pisanieves y otra maquinaria fija tipo cañones para hacer nieve de cultivo.

También cuentan con un tren bajo el glaciar que conecta desde la segunda estación de teleférico hacia la antepenúltima estación donde se encuentra un mirador hacia los alrededores con vistas tan importantes como el Mont Blanc. Motos de nieve con palas de arrastre delanteras. Helicópteros de emergencias y paseos.

### Medios de traslado:

Para que los visitantes o esquiadores existen medios como: Teleférico de hasta 40 pasajeros y 20 pasajeros. Telesillas, pomas, anclas, cuerdas de arrastres, alfombras mágicas, pisanieves con cuerdas, tren subterráneo. Esto se puede ocupar con el pago 1 sola vez por día del pass. (50 euros)

### Servicios a turistas:

Restorant –Bar- zona de pic nic – Pista de carrera con filmación- Snowpark - Equipo de rescate – patrullas – pisteros – cueva del glaciar.

Venosc se une a través de un teleférico de 10 minutos. Además, también existe un sendero a los pies del teleférico para peatones y para bicicletas. Este teleférico cuenta con un armazón para transportar bicicleta o esquí. Cada estación tiene un lugar adaptado para lavar las bicicletas con agua a presión.

- **Centro Aillons- Margériaz y Semnoz en el Parque Natural Regional du massif des Bauges y UNESCO Geopark.**

DOMAINE D'ALLIONS-MARGERIAZ 1000 M / Estación de esquí familiar.

### Ubicación:

Se encuentra a 82 km de Grenoble y a 45 minutos de Annecy. Su altitud máxima es de 1000 msnm.

Esta localidad vivió principalmente de la fabricación de quesos y leche de vaca y chivos. Hoy en día pueden complementar las dos actividades para la sustentación económica del hogar.

Esta estación, cuenta con 6 medios de elevación sillas y arrastres, 1 cancha escuela, una pista de trineo, pistas para caminatas con raquetas de nieve y estación para parapentes. Conocida por sus largas pistas de esquí de fondo. Cafeterías en varios puntos y en la estación alojamientos de Hoteles y Chalet a disposición al igual que cafeterías, rental, tiendas y escuelas de esquí.

Esta estación tiene una clara preocupación por la escasez de nieve durante la temporada invernal, donde también ocupan la tecnología a favor de ésta, trabajando la nieve de cultivo.

Esta estación se encuentra desarrollada dentro de un Parque Regional Natural (Municipal). Lo cual le permite a la comunidad desarrollar variadas actividades comerciales que estén acorde a la economía local y de protección con el medio ambiente. La población de sus alrededores que también viven dentro de este Parque desarrolla y convive con sus actividades cotidianas comerciales, como el pastoreo de sus animales, extracción forestal con plan de manejo, estaciones de esquí y otras como senderismo con refugios establecidos para el uso del visitante. La finalidad de esta postura de parte de los P.N. regionales es ser parte de la comercialización de este desarrollo. Generando actividades de manera más controlada, bajo estudios anticipados con actividades de bajo impacto durante todo el año.

La comunidad logra desarrollar su vida entorno a estas estaciones ya que por el invierno los ganaderos y agricultores son instructores, andarivelista o manejan algún local de servicios invernales. Por el verano cada local desarrolla su actividad agrónoma ocupando también estas estaciones como predios de pastoreos para sus animales. Al igual que en la estación Les 2 Alpes, los terrenos pertenecían a privados que arrendaron estas tierras a la Municipalidad para desarrollar esta actividad invernal y así poder mejorar su economía local durante la época más difícil para los agricultores y ganaderos.

Es variada la oferta que desarrollan las localidades cercanas a ellas para el visitante de todo el año. Algunas son: esquí randonné, esquí de fondo, caminata con raquetas de nieve, paseos en trineo tirados por caballos, paseos con trineo con perros, **cani-randonnée**, escuelas de esquí, centros de Spa y masajes, ferias, carreras y fiestas. Por la temporada de verano y primavera siguen ocupando los senderos para cambiar algunas actividades a mountain bike, canopy, tirolesa, parapente, cayoning, escalada, vía ferratas, parapentes, espeleología, cabalgatas, bicicleta de pista, **cani-kart**, **cani-Vtt**, tenis, mini golf, Spa o piscina, trekking, visitas a museos, turismo rural, artesanías locales, turismo gastronómico.

Estas actividades nunca están lejanas a las carreras para hacer más atractiva la visita en ciertas fechas del año.

En Francia se ven a menudo en casi todos los centros invernales un cambio de estacionalidad donde se aprovecha el entorno y su equipamiento de inversión.

Este lugar también pertenece a los GEOPARQUES donde los visitantes y la comunidad pueden optar por tomar diferentes circuitos y servicios para una experiencia más científica del desarrollo de la tierra y el hombre.

Desde hace varios años la Red Global de Geoparques, junto a la Organización de las Naciones Unidas para la Educación, la Ciencia y la Cultura (UNESCO), vienen trabajando en pos de valorizar y fortalecer los lazos entre las comunidades, su patrimonio geológico y sus territorios, sabiendo que se trata de vínculos indisolublemente unidos a la historia misma de la humanidad.

## GEOPARQUES

Los **geoparques** nacen cuando la propia comunidad se concientiza y moviliza entorno a su patrimonio geológico y natural. Estos espacios no son diseños institucionales impuestos desde esferas superiores de gobierno, ni construcciones teóricas de una elite académica; por esto mismo tampoco se trata de categorías territoriales exentas de apropiación por parte de los habitantes. Los geoparques brotan del interés de los propios actores locales, quienes asumen la responsabilidad de gestionar y difundir su patrimonio más entrañable. Este enfoque de formulación técnicamente definido como *bottom-up* (de abajo-arriba), constituye una de las características más definitorias y alentadas desde UNESCO.

### Centro de montaña LE SEMNOZ

Estación de montaña que se encontraba cerrada por cambio de temporada.

### Centro de montaña Morzine –Portes du Soleil

Pueblo de Avoriaz, conocido por su estación de esquí Morzine- Avoriaz donde han realizado campeonatos mundiales de esquí y ha jugado un papel importante en el Tour de Francia. Se encuentra al límite político con Suiza, ya que por un lado de la montaña enlaza con Avoriaz, Châtel por la parte suiza y por otro lado con Les Gets, donde el Pass contempla ambas estaciones esquiabiles. Este poblado tiene 2.800 habitantes. Su altura máxima es de 2.019 msnm.

La estación de Morzine está enclavada en el centro del dominio franco-suizo de Les Portes du Soleil y sus **12 estaciones enlazadas y conformada** por más de 650 km de pistas en invierno, que se convierten en otros tantos senderos y caminos para bicicletas de montaña y excursiones en el periodo estival.

Les Gets cuenta con 49 remontes mecánicos y 64 pistas (9 negras, 27 rojas, 23 azules, 5 verdes) mientras que en el sector de sector Avoriaz, enlazado con Morzine por Super Morzine, encontramos 36 remontes mecánicos y 49 pistas (6 negras, 14 rojas, 26 azules, 4 verdes)

Un potencial natural sin límite para poder disfrutar del maravilloso deporte del esquí.

La ciudad de Morzine esta completamente pensada en el desarrollo de las actividades deportivas al aire libre para la comunidad y para el visitante.

La municipalidad a logrado ocupar gran parte de las áreas públicas para el desarrollo de actividades deportivas gratuitas como skate park, canchas de tenis, senderos, pista de bicicletas, piscina temperada y cancha de patinaje en hielo.

También dentro de las áreas verdes que rodean a la ciudad, personas particulares pueden concesionar un terreno para desarrollar alguna actividad comercial, en este caso teníamos un



Canopy con 150 juegos y 3 tipos de etapas de acuerdo a la edad. También existía un terreno concesionado para una actividad de equitación y paseos en poni. Se encuentran servicios complementarios como cafeterías , tiendas y centro de información. Abiertos casi todo el año.

Las estaciones de esquí en épocas estivales son ocupadas por la gran cantidad de deportistas de diferentes ramas de la bicicleta de montaña. Todos los servicios cambian sus vitrinas y comienza la temporada de verano en conjunto con las fiestas , ferias, carreras y actividades complementarias a ésta.

Se hace notar la calidad de vida en sus habitantes, el cero porcentaje de delincuencia y alcoholismo en jóvenes , el desarrollo deportivo de la comunidad y la puesta en valor del entorno natural, tanto por sus habitantes como sus autoridades.

### **Conclusión:**

**Pensando en el desarrollo de nuestra región, comunidad local Coyhaique y futuro Centro de actividades de Montaña El Fraile, he rescatado de este viaje tanto las voluntades de parte de los sectores públicos como privados para hacer que pasen las cosas y exista un desarrollo local en beneficio de ambos. (Sector público- privado). Donde se buscó la forma de potenciar estas actividades recreativas y sanas por encima de las que son de extracción no renovable en el tiempo.**

**Francia al iguala que Chile, vive con sus montañas y valles, donde nuestra diferencia es la mirada económica que tenemos al verlas.**

**Nuestro Centro A.M.E. Fraile se encuentra desplazado en 550 hectáreas , 1.600 msnm en las cuales posee 5 canchas de esquí 2 andariveles de arrastre ,1 cafetería, 6 refugios de Clubes deportivos y 1 estación de rental. Ubicados a 29 km de la Ciudad capital Coyhaique y a tan solo 35 km del aeropuerto de Balmaceda. Me queda por conclusión que, si logramos alinear nuestro desarrollo económico mirando el entorno que nos rodea y a diferencia de otros lugares de nuestra región más aisladas, tenemos un gran diamante en bruto para desarrollar en deportes y actividades al aire libre sin estacionalidad. Donde cada persona y empresa se pueda desarrollar y crecer en su actividad o economía, gracias a este impulso y lineamiento que nos queda por superar. La tecnología como vimos ya está instalada en todos los lugares recorridos, ya no hay nada que inventar, solo buscar los financiamientos para logara un desarrollo comunal bajo nuevas ordenanzas y leyes que impulsen a los inversionistas locales y no locales a alinearse bajo este desarrollo, sustentable y perdurable en el tiempo.**

## 2. Anabel Reis, Gerente Programa estratégico regional de turismo

Como punto de partida, separaría aprendizajes aplicables a toda la región de Aysén a la situación específica del Fraile.

A. Cabe en primer lugar comprender que las situaciones de cada país son distintas en términos histórico-geográficos, y por ende también la relación que las comunidades locales mantienen con su territorio. Sin embargo, y aunque uno podría pensar en una mejor comunión de los habitantes de Aysén con el medio natural, en la práctica se produce lo contrario, y más bien da la impresión de que aún no hemos tomado la decisión de saber qué tipo de relación queremos establecer. Existe en los Alpes una alta valoración del patrimonio que se traduce en una puesta en valor permanente de los saberes haceres, de las tradiciones y culturas, etc. Las comunidades son también el patrimonio, además de lo ambiental. En Aysén, aún nos encontramos enfrentándonos entre los “desarrollistas” y los “conservacionistas”, extremando posturas cuando se deberían acercar en pro del bien común. Llama la atención por ejemplo el compromiso de las comunidades con un Parque Regional, que es animado desde cada una de las comunas y por lo tanto se transforma en una herramienta de gestión. En Aysén, a cambio, las áreas protegidas son islas que paulatinamente pretenden conectarse con las comunidades locales.

Sin duda, el proceso de descentralización francés ha permitido generar un desarrollo periurbano y rural con la posible reafirmación de reivindicaciones culturales. El proceso actual de transferencia de competencias a las regiones podría ser una oportunidad entonces.

Los franceses tienen amplia experiencia en lo que han sido sucesivos períodos de descentralización, y pueden ayudar a comprender algunos de los retos ligados a la administración local. Entre las recomendaciones que cito, se encuentra la realizada por Jean-Luc Desbois, director del Parque Regional Les Bauges, quien nos motivó a profundizar y nunca perder la vinculación directa con las comunidades beneficiadas, riesgo inherente a cualquier administración territorial.

B. Otro elemento importante de considerar y que representa tanto una ventaja como un problema para nosotros, es la baja densidad demográfica de nuestra región, y el bajo nivel de frecuentación turística de nuestro territorio. Las variables sobre las cuales algunos destinos franceses toman su decisión no puede ser la misma, en materia de inversión en infraestructura. Si allá alcanzan más de mil visitas por hora en la mayoría de los andariveles de estaciones de esquí, nosotros podríamos llegar a una cifra similar para toda la temporada o incluso todo el año. Nadie puede por lo tanto tener la pretensión de transformar a Aysén en un destino de esquí. Lo anterior significa que la búsqueda de rentabilidad a la inversión debe considerarse en base a otros parámetros y no al costo ticket de los andariveles. Sin embargo, de realizarse correctamente las inversiones y la gestión, la región, y particularmente Coyhaique en un primer momento, tiene la posibilidad de ofrecer un espacio recreativo integrado por actividades de alcance familiar, durante todo el año. En invierno, una estación bien preparada puede ser llamativa para quienes están buscando alejarse de las “autopistas de esquí de los Alpes” (comentario recurrente en varios entrevistados), y que buscan una experiencia más natural. También, las nuevas tendencias que van en ese sentido, como el esquí de randonné, nos muestran que es posible ir creando condiciones para

cierto tipo de deportes, sin depender de las inversiones en infraestructura de tipo andarivel. Por lo tanto, pareciera ser que la gestión del destino es tan fundamental como la inversión en él. Ahí tal vez, necesitamos mayor capacidad profesional regional.

Pensando en específico en El Fraile, éste en Francia recibe el nombre de “Estadio de Nieve” y no de estación de esquí, porque no es un lugar de residencia sino de paso solamente, y que ofrece posibilidades de recreación en actividades de medio y día completo, cercano a una ciudad y pueblos que proveen los servicios de alojamiento y alimentación. En Les Massif des Bauges, pudimos dialogar y conocer esta pluralidad de propuestas que son perfectamente aplicables a nuestra realidad y nuestra región. Creo sin lugar a dudas que este modelo es el más inspirador para nosotros y que debería ser objeto de una profundización con el involucramiento de otros actores al proceso.



*Vista del Estadio de Nieve Le Semnoz, Parque Regional Les Bauges*





*Infraestructura y equipamiento Le Semnoz*



*Cafetería Le Semnoz, al pie del Estadio de Nieve*



*Equipamiento de trineo asistido invierno y verano, Le Semnoz*

Los destinos visitados han logrado los resultados que pudimos observar tras una labor de varios siglos. Esta experiencia puede servir de aprendizaje para nosotros, y nos debemos rechazarla por el motivo de que “estamos a mil años” de lograrlo. La posibilidad que se nos abre de disponer de un convenio de cooperación entre la región de Aysén y la Región Rhône Alpes es tal vez la oportunidad de entablar una relación de larga duración basada en el aprendizaje mutuo. A modo de ejemplo, se considera que un teleférico es más económico y más seguro que un camino de acceso. Esta afirmación descansa en las capacidades instaladas para el manejo de este sistema de transporte.

#### **Sugerencias para la región de Aysén:**

- 1. Incorporar a las comunidades locales en el desarrollo de grandes proyectos de infraestructura dinamizadores de una economía turística:** es decir, pensar por ejemplo en el teleférico de Coyhaique como un medio para conectar el río con la ciudad y la ciudad con el cordón el Divisadero, y el Cordon con El Fraile. La visualización de este tipo de medio de transporte permite potenciar espacios de recreación para los Coyhaiquinos e indirectamente fomentará negocios asociados al turismo. No olvidarse que “un teleférico es más económico y más seguro que un camino” a juicio de autoridades francesas.
- 2. Desarrollar un convenio de cooperación entre las regiones Rhône-Alpes y Aysén:** examinar posibilidades de cooperación en materia de gestión turística retomando los objetivos y resultados del proyecto ACCA. Los franceses tienen la disposición a hacerlo, y pueden ofrecer miradas de desarrollo distintas que enriquecen la conversación regional.
- 3. Potenciar el desarrollo de espacios de montaña sin infraestructura:** las tendencias en los deportes de montaña respetuosos del medio ambiente no se relaciona con grandes inversiones en

sistemas de remonte, sino en actividades eco-turísticas como randonné de invierno. Aysén tienen un gran patrimonio que ofrecer en este sentido en las ASP.

**4. Estudiar y proponer acciones en la Política nacional de la montaña:** incorporar a la región de manera más activa en acciones relacionadas con recreación y turismo. Evaluar situaciones de derechos, por ejemplo en relación a tendidos de cables que pasen por encima de terrenos privados: implicancias en términos jurídicos.

**5. Fomentar el turismo rural y el desarrollo de proveedores locales:** brindar condiciones para una producción local que aporte al sector y que pueda ser visitada dentro de “circuitos patrimoniales”.

**6. Disponer de alternativas indoor e invertir fuertemente en estudios y seguridad**

**A modo de conclusión, sólo relevar que los aprendizajes fueron ciertamente mayores a los que se pueden consignar en este informe. Podemos, dependiendo del interés de cada cual, profundizar en cada uno de los aspectos mencionados.**